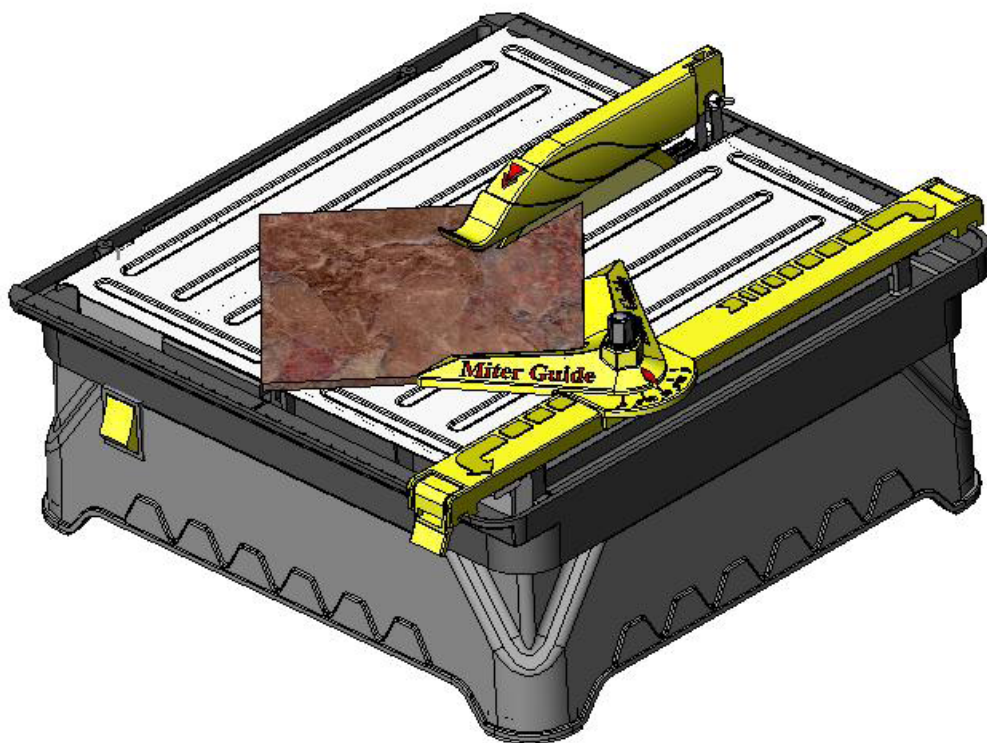


PERFECTMATE®

GEBRUIKSAANWIJZING



PRO  **CAT**®

TEGELZAAGMACHINE

TCM180



Inhoudsopgave

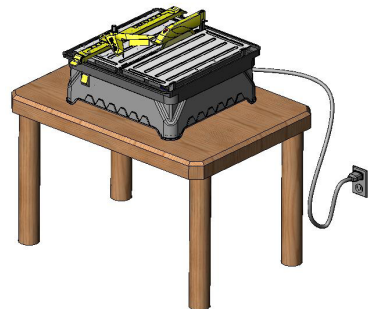
INHOUDSOPGAVE	-----	
VEILIGHEIDSINSTRUCTIES	-----	
WAARSCHUWINGEN	-----	4
VEILIGHEIDS RICHTLIJNEN	-----	
ALGEMEEN	-----	
TECHNISCHE SPECIFICATIES	-----	7
ZAGEN	-----	
ONDERHOUD	-----	
ONDERDELENTEKENING	-----	0
ONDERDELENLIJST	-----	1

Veiligheidsinstructies

- Bescherm uw ogen met een veiligheidsbril en uw oren met oorbeschermers of oordoppen en draag werkhandschoenen.
- Draag geschikte werkkleding.
- Laat beschermende delen en kappen gemonteerd zitten.
- Zorg voor een schone en opgeruimde werkomgeving.
- Controleer voordat u de spanning aansluit de kabel, stekkers en juiste lichtnetspanning (230 volt) en eventuele beschadigingen aan het zaagblad.
- Plaats de machine niet in de regen.
- Gebruik de machine niet als brand of explosiegevaar bestaat.
- Houdt het netsnoer buiten het werkgebied van de zaagmachine.
- Voorkom aanraking met gearde delen (motor, elektrische onderdelen).
- Niet gebruikte machines moeten op een droge en afgesloten plaats worden opgeborgen buiten het bereik van kinderen.
- Gebruik deze machine niet voor zeer zware (steen)zaag werkzaamheden.
- Gebruik de machine niet als u moe bent of door alcohol of medicijnen niet volledig geconcentreerd bent.
- Draag geen ruime kleding of sierraden. U kunt door bewegende delen gegrepen worden.
- Gebruik niet het snoer om de stekker uit het stopcontact te trekken. Bescherm het snoer tegen hitte, olie en scherpe voorwerpen.
- Volg de gebruiksaanwijzing voor smering en voor zaagbladverwisseling.
- Controleer regelmatig het snoer en de stekker van de machine en laat bij beschadiging deze vervangen door een vakman.
- Bij gebruik in de buitenlucht moet de machine uitgerust zijn met een veiligheidsschakelaar (PRCD).
- Bij het niet gebruiken van de machine of bij het verwisselen van onderdelen de stekker uit het stopcontact halen.
- Gebruik indien nodig alleen goedgekeurde verlengsnoeren.

Om te voorkomen dat er water langs het snoer in het stopcontact loopt, dient er een lus in het snoer te zitten (zie tekening).

Indien er onverhoopt water in het stopcontact is gekomen, haal de stekker niet uit de machine, maar schakel de hoofdzekering uit voordat u de stekker uit het stopcontact haalt.



Waarschuwingen

Waarschuwing:

Lees voor uw eigen veiligheid altijd eerst de volledige handleiding voor u met uw machine aan het werk gaat.

- Bescherm uw ogen met een veiligheidsbril.
- Gebruik de beschermkap van de machine altijd wanneer mogelijk.
- Haal de stekker uit het stopcontact voordat u onderhoud uitvoert.
- Gebruik alleen zaagbladen zonder beschadigingen.
- Vervang beschadigde of versleten zaagbladen voor u de machine gebruikt.
- Vul de machine niet verder met water dan de vullijn aangeeft.
- Gebruik enkel gearde stopcontact om een elektrische schok te voorkomen
- Bij kortsluiting of het niet goed functioneren van de machine, is de machine voorzien van een gearde installatie, die de gebruiker zo goed mogelijk beschermd tegen een elektrische schok. Gebruik daarom alleen stopcontacten waar de stekker goed in past.
- Onjuist gearde elektrische installaties kunnen zorgen voor een elektrische schok. De aarde-bedrading in de machine is groen/geel, en mag niet verbonden worden met andere onderdelen of elektrische aansluitingen in de machine.
- Vraag een vakman uw elektrische installatie en/of de machine na te kijken indien u twijfelt aan de aarding van uw installatie of machine.
- Gebruik alleen gearde en goedgekeurde verlengsnoeren.
- Om te zorgen dat er geen water in het stopcontact loopt, kunt u het beste de machine aan een kant tegen een vlakke muur plaatsen met een stopcontact, en dient u te zorgen dat er in het snoer een losse lus zit. (zie tekening pagina 3).
- Indien er onverhoopt water in het stopcontact is gekomen, haal de stekker niet uit de machine, maar schakel de hoofdzekering uit voordat u de stekker uit het stopcontact haalt.
- Gebruik van niet goedgekeurde verlengsnoeren kan zorgen voor een slecht functionerende machine. Zorg ervoor dat de capaciteit van het verlengsnoer tenminste overeenkomt met het maximale wattage van de machine.
- Bij kortsluiting of het niet goed functioneren van de machine, is de machine voorzien van een gearde installatie, die de gebruiker zo goed mogelijk beschermd tegen een elektrische schok. Gebruik daarom alleen stopcontacten waar de stekker goed in past. Pas de stekker niet aan wanneer deze niet past, maar laat deze dan vervangen door een vakman. Onjuiste aansluitingen verhogen het risico op een elektrische schok. U herkent de aarde draad aan de kleur geel/groen. Indien u niet zeker bent van de aarding van uw installatie of machine, raadpleeg dan een vakman om dit te controleren.

Waarschuwingen

VERLENGSNOER:

Gebruik alleen goedgekeurde verlengsnoeren, en zorg dat deze in optimale conditie is. Wanneer u gebruik maakt van een verlengsnoer dient deze geaard te zijn en voldoende wattage te kunnen doorvoeren. Bij gebruik van te dunne snoer, loopt u het risico de motor van uw machine te verbranden.

Veiligheidsrichtlijnen - Algemeen

Waarschuwing:

Lees voor uw eigen veiligheid altijd eerst de volledige handleiding voor u met uw machine aan het werk gaat.

- Zorg ervoor dat de machine is uitgeschakeld voordat u de stekker in het stopcontact steekt.
- Laat de machine niet onbeheerd achter wanneer deze aan staat.
- Draag altijd een veiligheidsbril en werkhandschoenen.
- Blijf altijd alert wanneer u de machine gebruikt, onoplettendheid kan zorgen voor lichamelijk letsel.
- Houd de machine buiten bereik van kinderen. Alle eventuele bezoekers aan de werkplaats, dienen een grote afstand tot de machine in acht te nemen.
- Zorg ervoor dat de beschermkap altijd naar beneden is wanneer u de machine in gebruik heeft.
- Haal altijd eerst de stekker uit het stopcontact voordat u onderhoud aan de machine uitvoert, of het zaagblad vervangt.
- Ga nooit op de machine staan.
- Voorkom overmatig contact van water met de motor.
- Forceer de machine niet tijdens zagen. Laat de zaag het werk doen.
- Forceer de machine niet iets te doen waarvoor hij niet is ontworpen.
- Zorg dat u het juiste zaagblad gebruikt voor het materiaal dat u wilt zagen.
- De tegelzaag is voorzien van een aarde, gebruik de machine niet in een ongeaard stopcontact.
- Houd uw werkplek schoon en opgeruimd.
- Houd uw machine schoon om veiligheid en levensduur positief te beïnvloeden.

Algemeen:

- Deze machine is voorzien van een inductie-motor.
- Een zaagblad met een diameter van 180mm kan zagen tot een dikte van 33mm.
- De verwijderbare beschermkap is ontworpen om snel van blad te kunnen wisselen.
- Het verstelbare werkblad is ontworpen om eenvoudig onder 0° tot 45° te zagen.
- Het linker gedeelte van het werkblad is instelbaar op 0°, 15°, 30° en 45°.
- Onder het rechter gedeelte van het werkblad is een ingebouwd waterreservoir aan gebracht om het zaagblad te koelen.
- Het waterreservoir is voorzien van een overloop indien deze te ver wordt gevuld.
- Het handvat is gemaakt om de machine eenvoudig te transporteren.
- De geleiders en het snoer kunnen in de onderkant van de machine worden opgeslagen om zo de machine compleet te houden.

Technische Specificaties

Specificaties:

MOTOR SPECIFICATIES	
Volt	230V
Hertz	50Hz
TPM	3000
Watt	560
Zaagblad	180 x 25,4mm

Volg alle instructies voor het monteren en installeren van de machine voordat u deze gaat gebruiken.

De volgende onderdelen dienen in de doos bij de machine geleverd te zijn:

- 180mm zaagblad
- Beschermkap
- Geleider
- Handleiding
- Handgeleider
- Universele sleutel

Installeren:

Het zaagblad monteren

Plaats het zaagblad op de as, en druk deze tegen de binnenste flens. Zorg dat de pijl in uw richting wijst. Plaats nu de buitenste flens, draai de bout nu in de as met de meegeleverde universele sleutel. Draai deze nooit té vast.

Beschermkap plaatsen

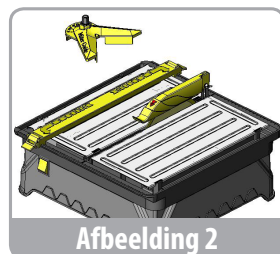
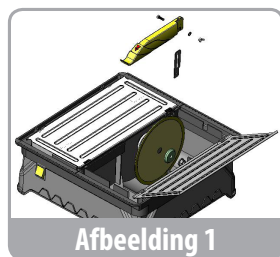
Druk de bescherm kap stevig in de daarvoor bestemde uitsparing. Draai bij speling op de kap de boutjes aan. (Afb. 1)

Geleider aanbrengen

Plaats de geleider op het werkblad, en klik deze vast. (Afb. 2)

Handgeleider aanbrengen

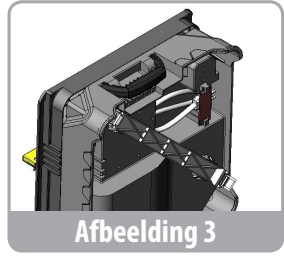
Plaats de handgeleider over de zojuist geplaatste geleider van het werkblad. (Afb. 2)



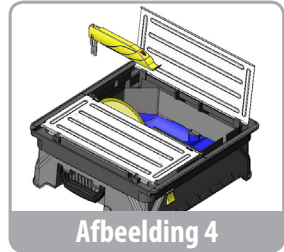
Zagen

Het gebruik van de machine:

- Haal de geleider van de onderkant van de machine (Afb. 3)
- Neem het snoer uit de uitsparing van de machine (Afb. 3)
- Plaats de beschermkap, en vul onder het rechter gedeelte van het werkblad het reservoir met water tot het aangegeven niveau. (Afb. 4)
- Sluit de beschermkap zo dicht mogelijk af.
U BENT NU KLAAR OM TE GAAN ZAGEN!



Afbeelding 3



Afbeelding 4

Aanwijzingen voor zagen in graden en hoeken:

De randen van de machine zijn voorzien van een maatverdeling in millimeters om nauwkeurig te kunnen zagen.

Voor 90° zaagsnedes, na het aanbrengen van de geleider op de juiste afstand van het blad, drukt u de tegel tegen de geleider, en duwt hem dan rustig door het zaagblad. (Afb. 5)

Voor 0-45° zaagsnedes, na het aanbrengen van de geleider op de juiste afstand plaatst u de handgeleider over de geleider heen. Stel het gewenste aantal graden in, en plaatst de tegel daarna in de geleider. Duwt nu de tegel rustig door het zaagblad. (Afb. 6)

Voor schuine zaagsnedes, breng het linker werkblad op de gewenste graden (15, 30 of 45), zorg dat beide standaards stevig in de juiste groef staan. Plaats de zichtkant van de tegel naar onderen, en duwt nu de tegel rustig door het zaagblad. (Afb. 7)



Afbeelding 5



Afbeelding 6



Afbeelding 7

Onderhoud

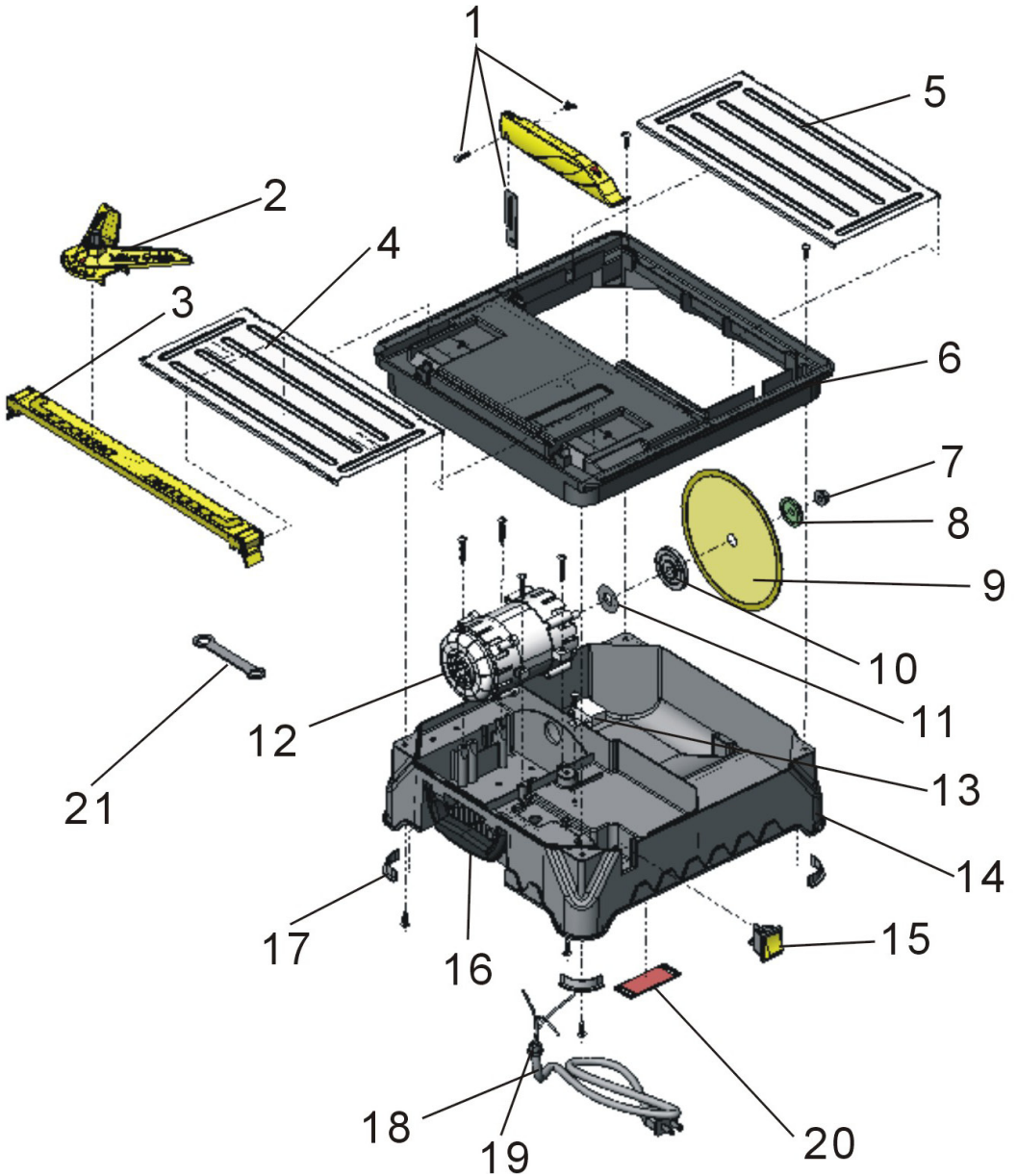
Waarschuwing:

Voer geen onderhoud, schoonmaakwerkzaamheden of bladvervangning uit wanneer de machine in het stopcontact zit!

Voor een lange levensduur en goede resultaten:

- Maak de machine altijd schoon na gebruik, en sla deze op in een droge ruimte.
- Zorg dat alle restmaterialen van de werkbladen worden gehaald.
- Laat de zaag het werk doen.
- Controleer voor elk gebruik het zaagblad op beschadigingen.
- Sla het snoer altijd op in de bodem van de machine.
- Zorg dat er altijd voldoende koelwater in het reservoir zit. Laat de machine niet droog zagen!
- Voer nooit reparaties aan de machine uit, hiermee komt de garantie te vervallen.

Onderdelentekening



Onderdelenlijst

NR	OMSCHRIJVING	#
1	Beschermkap (compleet)	1
2	Handgeleider (compleet)	1
3	Geleider	1
4	Linker werkblad	1
5	Rechter werkblad	1
6	Bovenkant frame	1
7	Moer t.b.v. flens	1
8	Buitenflens	1
9	Zaagblad 180 x 25,4mm	1
10	Binnenflens	1
11	Oliekering voor motor	1
12	Motor (met bevestiging)	1
13	Condensator	1
14	Onderkant frame	1
15	Waterdichte schakelaar met rubber bescherming	1
16	Handvat	1
17	Rubberen voetje	4
18	Stroomkabel (geaard)	1
19	Trekontlasting t.b.v. stroomkabel	1
20	Kap voor stroomhuis	1
21	Universele sleutel	1

PERFECTMATE®



Perfectmate
Postbus 676
4900 AR Oosterhout
T 0162-480270
F 0162-480275

www.perfectmate.nl
info@perfectmate.nl

versie 1.1 2010