

**Inter
Dynamics**
DIAMOND PRODUCTS SPECIALIST

GEBRUIKSAANWIJZING TEGELZAAGMACHINE DYNAMIC 700



WWW.INTERDYNAMICS.EU



Technische gegevens Dynamic 700

ATTENTIE: Deze tegelzaagmachine mag alleen worden gebruikt door personen die daarvoor zijn aangewezen en deze handleiding hebben gelezen.

Als de instructies niet goed worden opgevolgd kan dit lichamelijk letsel en/of beschadiging van goederen en materialen tot gevolg hebben.

Bewaar deze handleiding bij de machine, zodat U de hierin vermelde instructies en veiligheidsvoorschriften te allen tijde kunt raadplegen.

Motor	:	800 Watt (inductie)
Onbelast toerental	:	2860 t.p.m.
Max. diameter zaagblad	:	230mm
Min. diameter zaagblad	:	210mm
Asgat	:	22.2mm
Max. zaagdiepte	:	50mm
Max. zaaglengte	:	700mm
Geluidsdruk onbelast	:	61,8dB(A) /74,8db(A)
Geluidsdruk belast	:	84,2dB(A) /97,2db(A)
Vibratie aan de handgreep	:	8,5 m/s ²
Overbelastingbeveiliging	:	Ja, thermisch
Motorrem	:	Ja
Waterpomp	:	Ja
Gewicht zaagmachine	:	38 kg
Diamantzaagblad	:	Ja, tegelzaagblad

GEBRUIK DE MACHINE WAARVOOR HIJ IS GEMAAKT

- De tegelzaagmachine is uitsluitend te gebruiken voor het afkorten en in de lengte zagen van keramiek, marmer, natuursteen, steen met kwadratische en rechthoekige zaagsneden waarbij gebruik wordt gemaakt van aanbevolen diamantzaagbladen.
- De machine is alleen geschikt voor NATZAGEN.
- Het meegeleverde zaagblad is alleen geschikt voor het zagen van keramiek, marmer, natuursteen etc. Voor het zagen van graniet, blauwsteen, porcellenato gres tegels en andere harde steensoorten adviseren wij het gebruik van specifieke

diamantzaagbladen of de InterDynamics Standard+ serie (extra dun zaagblad voor tegels).

- Er mogen geen hout- of metaalzaagbladen worden gebruikt.
- Bij onjuist gebruik of bij zelf aangebrachte veranderingen aan de machine neemt InterDynamics geen enkele aansprakelijkheid op zich.
- Let U vooral op de veiligheidsvoorschriften, de gebruiksaanwijzingen en de voorschriften ter voorkoming van ongevallen.

VEILIGHEIDSVOORSCHRIFTEN

- Bescherm uw ogen met een veiligheidsbril en uw oren met oorbeschermers of oordoppen en draag werkhandschoenen.
- Draag geschikte werkkleding
- Controleer voordat u de spanning aansluit de kabel, stekkers en juiste lichtnetspanning (230 volt) en eventuele beschadigingen aan het zaagblad.
- Plaats de machine niet in de regen.
- Gebruik de machine niet als brand of explosiegevaar bestaat.
- Houdt het netsnoer buiten het werkgebied van de zaagmachine.
- Voorkom aanraking met gearde delen (motor, elektrische onderdelen).
- Niet gebruikte machines moeten op een droge en afgesloten plaats worden opgeborgen buiten het bereik van kinderen.
- Gebruik deze machine niet voor zeer zware (steen)zaag werkzaamheden.
- Gebruik de machine niet als U moe bent of door gebruik van alcohol of medicijnen niet volledig geconcentreerd bent.
- Draag geen ruime kleding of sierraden. U kunt door bewegende delen gegrepen worden.
- Gebruik niet het snoer om de stekker uit het stopcontact te trekken. Bescherm het snoer tegen hitte, olie en scherpe voorwerpen.
- Volg de gebruiksaanwijzing voor smering en voor zaagbladwisseling.
- Controleer regelmatig het snoer en de stekker van de machine en laat bij beschadiging deze vervangen door een vakman.
- Bij gebruik in de buitenlucht moet de machine uitgerust zijn met een veiligheidsschakelaar (PRCD).
- Houdt de handgreep droog en vrij van olie en vet.
- Bij het niet gebruiken van de machine of bij het verwisselen van onderdelen de stekker uit het stopcontact halen.
- Gebruik indien nodig alleen goedgekeurde verlengsnoeren.

- Controleer voor gebruik of alle bewegende onderdelen een vrije doorloop hebben en niet klemmen of beschadigd zijn.
- Beschadigde of defecte onderdelen mogen uitsluitend door InterDynamics aangewezen dealers of InterDynamics zelf worden hersteld.
- U mag alleen voor deze machine geschikte diamantzaagbladen gebruiken.
- Beschadigde of versleten diamantzaagbladen absoluut niet meer gebruiken.
- Het diamantzaagblad niet door zijwaartse druk afremmen.
- De diamantzaag moet altijd met water worden gekoeld.
- De motor mag tijdens het zagen niet tot stilstand komen.
- Tijdens het zagen mogen de handen niet in de buurt van het zaagblad komen.
- Gebruik de machine niet wanneer de aan en uit schakelaar niet meer functioneert.
- Gebruik van andere onderdelen of accessoires dan van InterDynamics kan een risico voor de gebruiker betekenen.
- Personen onder de 18 jaar mogen alleen in het kader van een beroepsopleiding deze machine gebruiken. Personen onder de 14 jaar moeten absoluut van de machine afblijven.
- Er mogen alleen gereedschappen gebruikt worden die voldoen aan de EN 847-1:1997 norm.
- Houdt de machine buiten bereik van kinderen.
- Zorg voor een goed verlichte en schone werkplek.
- Houdt het zaagblad scherp en schoon om beter en veiliger te kunnen werken.
- Voorkom overbelasting van de machine (bij extreme overbelasting schakelt de machine zichzelf uit!).
- Forceer het diamantzaagblad niet, laat de zaag het werk doen.
- Onderhoud de machine goed dus na gebruik de machine goed schoonmaken.

OVERIGE RISICO'S

Ook bij gebruik volgens de voorschriften kunnen zich nog enkele risico's voordoen:

- Het aanraken van het diamantzaagblad in niet afgedekte gebieden.
- Het in een draaiend diamantzaagblad grijpen.
- Het afbreken van een diamantsegment van het diamantzaagblad.
- Terugslag van het werkstuk of onderdelen van het werkstuk.
- Gehoorbeschadiging bij het niet gebruiken van gehoorbeschermers.
- Als alle voorschriften uit de gebruiksaanwijzing worden opgevolgd worden gebruik's risico's beperkt.

GELUIDSNIVEAU

Het geluidsniveau is afhankelijk van verschillende factoren zoals te zagen materiaal, omgeving, diameter van de zaag en bedraagt altijd meer dan 61,8db (A)

ZAGEN

Ter voorkoming van oververhitting en voor een goede stofafvoer wordt het diamant zaagblad met water natgehouden. Bij de machine is hiervoor een waterpomp bijgeleverd waarmee de water toevoer kan worden geregeld. Tijdens het zagen wordt het koelwater vanuit de waterbak aan twee kanten van het zaagblad toegevoerd.

TOEPASSINGEN TE GEBRUIKEN ZAAGBLADEN

De zaagmachine kan gebruikt worden met verschillende soorten zaagbladen afhankelijk van het te zagen materiaal en de hardheid ervan.

Laat U informeren door uw InterDynamics dealer voor het meest geschikte zaagblad.

Hieronder volgen enkele voorbeelden:

Diamantzaagblad Tegels Basic:

Voor o.a. niet al te harde wand en vloer tegels van keramiek, natuursteen etc.

Diamantzaagblad Tegels Standard+ (extra dun):

Voor o.a. keramische wand en vloertegels, marmer, graniet, natuursteen, dubbel hard gebakken tegels, porcellenato gres etc.

Diamantzaagblad Tegels Premium:

Voor o.a. keramische wand en vloertegels, marmer, graniet, natuursteen etc.

Zie www.interdynamics.eu voor uw juiste zaagblad of bel InterDynamics Salesgroup B.V. in Oosterhout 0162-480270.

HET GEREED MAKEN VOOR GEBRUIK:

EVENTUEEL HET PLAATSEN VAN HET ZAAGBLAD:

Draai de twee bouten los van de beschermkap. Daarna de flens van het zaagblad losdraaien (let op linkse draad). Het zaagblad monteren (let op draairichting van het zaagblad). De draairichting van het zaagblad staat op het zaagblad en op de beschermkap. Deze moeten gelijk zijn.



Daarna in omgekeerde volgorde weer de flens plaatsen en de bouten voor de beschermkap. Laat de machine voor gebruik vrij lopen om te controleren of het zaagblad goed geplaatst is en goed vast zit.



PLAATSSEN VAN DE POTEN:

Schuif de poten een voor een in de daarvoor aangebrachte gaten in de metalen waterbak. Plaats eerst alle poten en draai ze vast met de daarvoor geleverde bouten (met kunststof greep). Daarna kunt U de poten indien nodig los draaien en stellen (omlaag duwen) zodat de waterbak stabiel staat. De machine mag absoluut niet wankelig/ onstabiel staan. Zorg voor voldoende werkruimte rondom de zaagtafel.



HANDGREPEN MONTEREN:

In de doos treft U ook twee handgrepen aan welke U met de bijgeleverde bouten en moeren kunt monteren aan de waterbak.

KOELWATER TOEVOER:

Het water in de waterbak zorgt voor koeling van het zaagblad en een optimale stofafvoer. Bij het gebruik van tegelzaagbladen moet U absoluut water toevoegen.

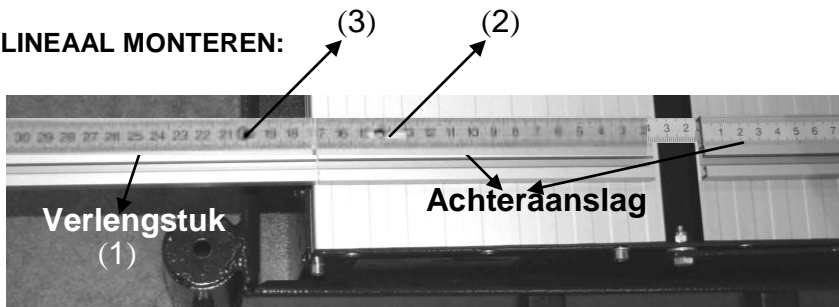
Installeer eerst de waterpomp. Plaats eerst de pompsteun door deze onderin de waterpomp te schuiven (dit is niet noodzakelijk). Plaats daarna het ronde filter over het uiteinde van de pomp. Dit filter houdt de pomp zo schoon mogelijk maar uiteraard blijft er slijpstof in de pomp achter. Daarom moet U de pomp na elk gebruik goed schoonmaken. Het beste is de pomp in een emmer met schoon water te leggen en deze enkele minuten te laten pompen. Sluit daarna de waterpomp aan op de waterslang welke het water naar het zaagblad transporteert. Plaats daarna de waterpomp in de waterbak. Vul de waterbak met water totdat de aangesloten waterpomp ruim voldoende onder water ligt. Als U begint met zagen kunt de kunststof kraan



boven op de zaagkap instellen zodat hij juist voldoende water geeft voor een optimale koeling en stofafvoer.

Essentieel voor een langdurig gebruik van de waterpomp is onderhoud. Schoonmaken van de pomp maar ook zoveel mogelijk met schoon water werken is zeer belangrijk. Verwissel daarom regelmatig het water in de waterbak en houdt de waterbak goed schoon.

LINEAAL MONTEREN:

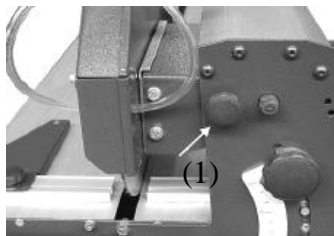


De achter aanslag bestaat uit drie delen. Twee delen zitten al gemonteerd op de machine en het andere gedeelte kunt U links monteren indien U bredere tegels wilt zagen met de langs-geleider (ook evt. te gebruiken zonder blad verbreder). Dit losse verlengstuk kunt U links vastkoppelen d.m.v. twee kruiskop schroeven. Draai schroef (2) los zodat er geen schroef meer in het verlengstuk zit. Schuif daarna het verlengstuk (1) in de achter aanslag die op de tafel zit zodat beide delen aan elkaar zitten. Bevestig daarna opnieuw de schroef (2). Mocht de afstellings ruimte af fabriek niet goed zijn draai dan eerst schroef (3) en schroef (2) iets los en daarna beide schroeven iets vast draaien. Vervolgens schroef (3) daarna schroef (2) goed vastdraaien.

TRANSPORT STAND VAN DE TEGELZAAGMACHINE:

Als u de zaagmachine transporteert is het belangrijk dat U de motor vastzet zodat hij niet door de rail heen en weer loopt.

Daarvoor kunt U de knop (1) gebruiken. Bij transport deze knop volledig vastdraaien.



WATERSPATKAP:



Bij de machine wordt ook een waterspatkap geleverd welke U achterop (dus niet aan de kant van de aanslag) van de machine kunt plaatsen (tussen de waterbak en de machine zelf plaatsen).

Deze zorgt ervoor dat het spatwater weer in de waterbak loopt.

DIAGONAAL ZAGEN:

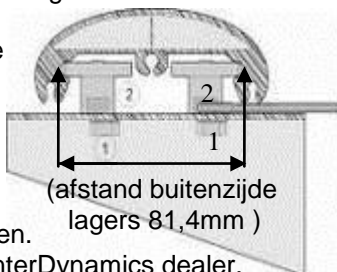
De bijgeleverde langs- en verstekgeleider kunt U maximaal op 45° instellen door beide knoppen op de geleider los te draaien en daarna weer vast te draaien.



DE MACHINE NASTELLEN:

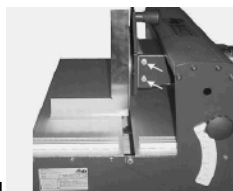
De machine is zo gemaakt dat alles "nastelbaar" is. Onderstaande uitleg bij **1.** en **2.** en **3.** moeten meestal na elkaar (samen) gebeuren.

1. Speling op de motor: als de motor ten opzichte van de bovenarm speling vertoont (er is dan ruimte ontstaan tussen de lagers en de aluminiumrail) kunt U dit meestal zelf oplossen. Draai de bouten (1) van de kogellagers los. Onder de vier kogellagers zitten excentrische bouten (2) welke u met een steeksleutel voorzichtig kunt verdraaien, controleer de machine op speling t.o.v. de geleidingsrail en draai daarna de schroeven weer goed vast. Indien dit niet lukt kunt ook onderstaande procedure uitvoeren. Verwijder de rail en de motor. Dit kan zeer eenvoudig door aan beide zijden 4 torx schroeven los te draaien en de motor uit de rail te verwijderen. Zorg dat de afstand (buitenzijde) lagers 81,4mm is. U kunt bij slijtage op deze manier ook de rail vervangen. De vervangende rail kunt U verkrijgen bij uw InterDynamics dealer.



2. De motor staat niet haaks t.o.v. het werkblad:

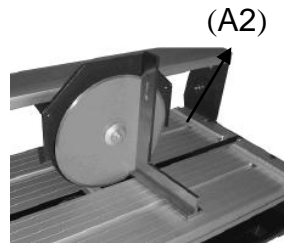
door het losdraaien van de vier bouten aan de motorconsole (beide kanten 2 stuks) kunt U het zaagblad stellen t.o.v. het werkblad. Gebruik daarvoor een winkelhaak welke U rechtop plaatst tegen het zaagblad en met het ondergedeelte op het werkblad. Stel de motor met het zaagblad haaks op het werkblad



Draai de vierbouten licht vast. Gebruik daarna een winkelhaak (het liefst een extra lange) welke U tegen de achter aanslag (A1) legt en met het lange gedeelte langs het zaagblad.

Trek nu de zaagmachine naar U toe om te kijken of hij strak langs de winkelhaak blijft lopen.

Het afstellen doet U weer met de vier bouten die U nu stevig vast moet draaien.

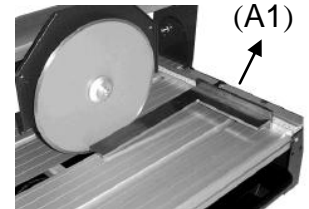


3. De machine zaagt bij het “langzagen” niet recht “loopt weg”:

Volg als eerste de procedure zoals hierboven bij “2. De motor staat niet haaks t.o.v. het werkblad.”

Indien dit het probleem niet volledig oplost dan moet U het volgende uitvoeren:

Draai de twee moeren onder de achter aanslag (A1) (dus waarmee de achter aanslag is vastgezet) iets los om deze achter aanslag haaks op het zaagblad afstellen. Gebruik daarvoor een winkelhaak (het liefst een extra lange) welke U tegen de achter aanslag (A1) legt en met het lange gedeelte langs het zaagblad. Trek nu de zaagmachine naar U toe om te kijken of hij strak langs de winkelhaak blijft lopen. Het haaksstellen doet U dus met de achter aanslag. Let op dat U ook na het afstellen van deze aanslag de tweede aanslag (A2) in lijn brengt met de eerste eventueel door de winkelhaak langs beide achter aanslagen te leggen.



ONDERHOUD VAN DE ZAAGMACHINE

- Haal voor alle werkzaamheden aan de machine de stekker uit het stopcontact
- Gebruikt U voor reiniging van de machine een vochtige poetsdoek. Gebruik geen reinigingsmiddelen, oplosmiddelen of scherpe voorwerpen.
- Het koelwater moet U regelmatig vervangen.
- De flens van het zaagblad moet U regelmatig op slijtage beoordelen.
- Het werkoppervlak van de zaagtafel regelmatig schoonmaken met water en een vochtige doek.
- Als de motorrem het zaagblad niet binnen 10 seconden stil zet zijn de versleten onderdelen van de motorrem alleen door InterDynamics te vervangen.
- Zorgt U ervoor dat bewegende delen en beluchtingopeningen regelmatig worden schoongemaakt (het verwijderen van vastzittend stof) met een zachte borstel of penceel.

- Zorg ervoor dat alle bewegende metalen onderdelen regelmatig van olie t.b.v. een goede smering worden voorzien.

Resumé:

Maak de machine na elk gebruik goed schoon (motorgedeelte absoluut niet met water in aanraking laten komen!)

Controleer regelmatig of het zaagblad in goede staat verkeerd.

Reparaties mogen uitsluitend worden uitgevoerd door uw InterDynamics dealer of InterDynamics zelf.

ACCESOIRES:

Voor deze machine is een als accessoires een werkbladverbreder leverbaar welke aan de linkerkant van de machine kan worden geplaatst.

Deze werkbladverbreder is 925x180mm.

Het plaatsen kan zeer eenvoudig zonder gebruik van extra gereedschappen.



InterDynamics artikelnummer: 120016

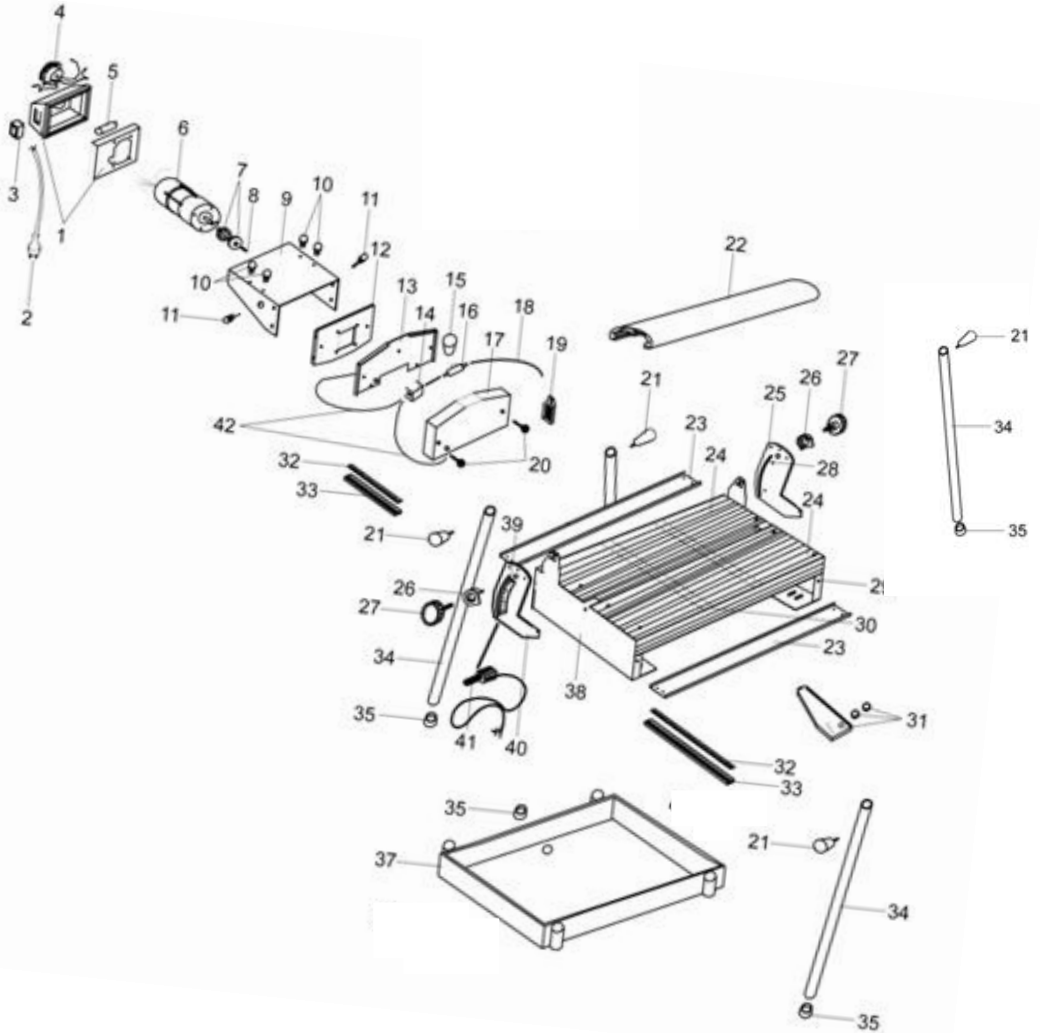
Leverbaar via uw InterDynamics dealer.

DE ZAAGMACHINE IN GEBRUIK NEMEN

Nadat alle veiligheidseisen en nadere toelichtingen in acht zijn genomen kan de zaagmachine in gebruik worden genomen:

- De motor doormiddel van de handgreep volledig naar achter bewegen.
- De te zagen tegel tegen de achter-aanslag leggen en eventueel de parallel(langs)geleider op de juiste breedte instellen.
- De machine inschakelen. Wacht tot de motor volledig op toeren is. De koelwater toevoer openen. Wachten tot de koelwater toevoer het zaagblad heeft bereikt.
- De motor (met zaagblad) langzaam en gelijkmatig naar U toe door de tegel trekken uiteraard door de handgreep vast te pakken
- Laat de machine rustig door het te bewerken materiaal zagen. **LAAT DE MACHINE HET WERK DOEN.**
- Na het zagen de machine weer naar achter bewegen en de machine weer uitschakelen.
- Verwijder de stekker uit het stopcontact.

Voor overige vragen raadpleeg onze website
www.interdynamics.eu



Nr	Art. Nr.	Omschrijving
1	1KUN101	Voor en achter kap.
2	1ELT002	Kabel met stekker.
3	1SCH002	Schakelaar
4	1ELT100	Inbouw stopcontact
5	1KON008	Kondensator 8 uf/450V
6	1MOT602	Motor 800 W/230V/2800Min
7	1ALU202	Zaagblad flens
8	1BEF308	SK-schroef M6x25 linkse draad
9	3MXC005	Kogellager plateau
10	1EXK001	Excentrische bout met kogellager
11	1KUN071	Rubber motorstop
12	3MXC007	Motor bevestigingsplaat
13	3MXC008	Binnenkant beschermkap
14	1KUN007	Watertoevoer verdeelstuk
15	1KUN021A	Knop t.b.v. beschermkap
16	1KUN172	Water toevoer regelaar (kraan)
17	3MXC006	Beschermkap buitenkant
18	1KUN170	Waterslang
19	1KUN005	Waterspatkap
20	1BEF353	Zeskantschroeven met draad tot de kop 8x55
21	1KUN021A	knop t.b.v. poten
22	1ALU020D	Alluminium rail
23	3MXC004	Onderbouw verstevigingsprofiel
24	1ALU015I	Werkblad 180/920mm
25	3MXC016	Zwenkarm rechts
26	1KUN045	Kunststof aanwijzer
27	1BEF020C	Knop M8 met schroef 8x16
28	1KUN406	Gradenverdeling 0 - 45°
29	3MXC001	Zijdeel rechts
30	3PFC006	Lengte verstevegings profiel
31	2ET1014	Aanslag voor verstek
32	1TYP104	Maatverdelingsband
33	1ALU022C	Achteraanslag
34	1STA100B	Poot
35	1KUN169	Dop voor poot/ stop waterbak
37	3MXC012	Waterbak
38	3MXC002	Zijdeel links
39	1KUN406A	Gradenverdeling 45 - 0°
40	3MXC015	Zwenkarm links
41	1MOT900	Waterpomp
42	1KUN171	Waterslang klein (2 stuks)

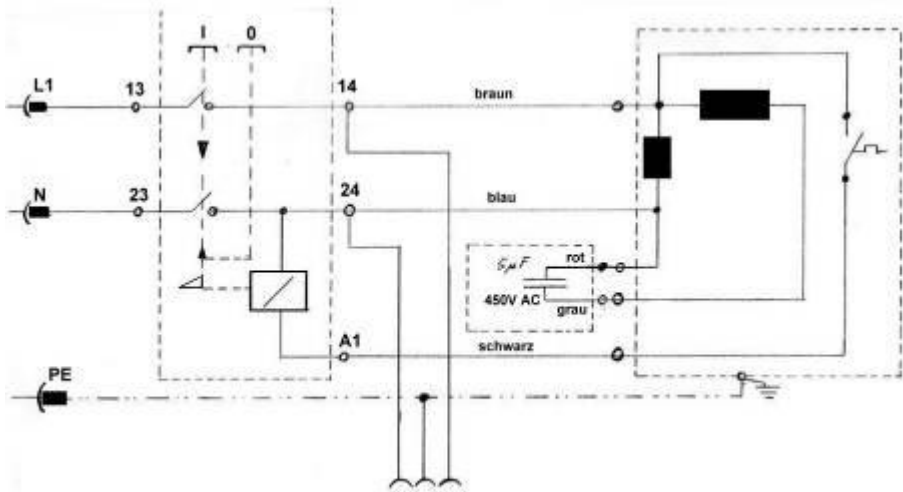
EXTRA AANWIJZINGEN:

Het geluid van de machine wordt gemeten volgens ISO 7960:1995 (E) Anhang A, EN 1870-1:1999, ISO 3744 und ISO11021.

De aangegeven waarden zijn emissiewaarden en zullen dan ook niet meteen de waarden zijn op de werkplaats. Ondanks dat er een correlatie tussen de emissie en imissiespiegel is, kan daaruit niet betrouwbaar worden afgeleid, of extra voorzorgsmaatregelen nodig zijn of niet. Factoren die de actuele imissie waarden op de actuele werkplaats beïnvloeden, omvatten de locatie/opbouw van de arbeidsruimte, andere geluidsbronnen, bijv. het aantal machines en werkzaamheden in aanliggende ruimtes. De toegelaten werkomgevings waarden kunnen ook per land verschillen.

REPARATIES:

Gebruikt U alleen door InterDynamics aanbevolen accessoires en onderdelen. Mocht de machine ondanks onze kwaliteits controle en uw onderhoud toch uitvallen, laat dan de reparatie door een erkend InterDynamics dealer of de InterDynamics service afdeling uitvoeren.



KONFORMITÄTSERKLÄRUNG



Geräteart: Tegelzaagmachine
Gerätetyp: Dynamic 700

In alleiniger Verantwortung erklären wir, dass dieses Produkt mit nachfolgenden Normen und normativen Dokumenten übereinstimmt:

EN 55014-1: + A1	EN 60204-1
EN 55014-2: + A1	EN ISO 12100-1: 2003
EN 61000-3-2	EN ISO 12100-2: 2003
EN 61000-3-3	2006/95 EG
EN 294	89/336 EWG
	98/37 EG

Hartham

Lothar Grimbs (Technische Leiter)

p/a InterDynamics Salesgroup B.V.
Everdenberg 9a
4902 TT Oosterhout
Tel: 0031 (0)162-480270
Fax: 0031 (0)162-480275



Stand 01.01.2007
Änderungen vorbehalten

GARANTIE:

Op deze machine ontvangt U **24 maanden garantie**. Schade die is ontstaan door ondeskundig gebruik, overbelasting of normale slijtage door gebruik vallen buiten de garantie. De fabrikant stelt zich niet aansprakelijk voor gebruiksschade. Op waterpompen geldt in principe geen enkele garantie. Schade die is ontstaan door de productie- of materiaal fouten worden door reparatie of het leveren van onderdelen onvoorwaardelijk opgelost. Voorwaarde is dat de machine compleet en na overlegging van een aankoopbewijs aangeboden wordt aan onze dealer of na tussenkomst van InterDynamics in Oosterhout via een aangewezen dealer.

Voor overige vragen raadpleeg onze website
www.interdynamics.eu