

GEBRUIKSAANWIJZING SLEUVENZAAGMACHINE MS 150



WWW.INTERDYNAMICS.EU

Technische gegevens sleuvenzaag MS150

ATTENTIE: Deze sleuvenzaag mag alleen worden gebruikt door personen die daarvoor zijn aangewezen en deze handleiding hebben gelezen.

Als de instructies niet goed worden opgevolgd kan dit lichamelijk letsel en/of beschadiging van goederen en materialen tot gevolg hebben.

Bewaar deze handleiding bij de machine, zodat U de hierin vermelde instructies en veiligheidsvoorschriften ten alle tijde kunt raadplegen.

Motor	:	1500 Watt
Onbelast toerental	:	7300 t.p.m.
Max. diameter zaagblad	:	150mm
Asgat	:	22,2mm
Max. zaagdiepte	:	0-50mm
Max. zaagbreedte	:	10-34mm
Stroom opname	:	6,9 A
Zachte aanloop	:	ja
Toerentalbegrenzing	:	ja
Overbelastingbeveiliging	:	Ja
Gewicht zaagmachine	:	4,8 kg
Koffer	:	Ja, metaal
Accessoires	:	2 x inbussleutel, platte beitel, hand- greep, sleutel t.b.v. flens.

VEILIGHEIDSVOORSCHRIFTEN

- Bescherm uw ogen met een veiligheidsbril en uw oren met oorbeschermers of oordoppen en draag werkhandschoenen.
- Draag geschikte werkkleding
- Controleer voordat u de spanning aansluit de kabel, stekkers en juiste lichtnetspanning (230 volt) en eventuele beschadigingen aan het zaagblad.
- Houdt het netsnoer buiten het werkgebied van de zaagmachine.
- Houdt de machine buiten bereik van kinderen.
- Zorg voor een goed verlichte werkplek
- Controleer voor het zagen het te bewerken materiaal op stroom-, water- of gasleidingen. Gebruik hiervoor eventueel een leidingzoekapparaat.

- Voorkom overbelasting van de machine (bij extreme overbelasting schakelt de machine zichzelf uit!).
- Forceer de diamantzaagbladen niet, laat de zaag het werk doen.
- Stekker uit het stopcontact trekken voordat U een instelling verandert of onderhoud uitvoert.
- Onderhoud de machine goed dus na gebruik de machine goed schoonmaken.
- Machine alleen uitgeschakeld aan het stroomnet aansluiten.
- De uitgaande as loopt uit nadat de machine is uitgeschakeld. Machine pas na stilstand neerleggen.
- Tijdens het werk de machine altijd met 2 handen vasthouden.
- Beschermkap van de machine beslist gebruiken.
- Altijd de zijhandgreep gebruiken.
- Niet aan draaiende delen komen.
- Machine alleen gebruiken met goede stofafzuiging.
- Machine onmiddellijk controleren als sterke trillingen optreden of andere gebreken worden vastgesteld. Controleer de machine om de oorzaak vast te stellen.
- Diamantschijven altijd volgens de voorschriften van de fabrikant (aanbevolen worden InterDynamics zaagbladen) gebruiken en bewaren.
- Gebruik alleen diamantschijven die scherp en onbeschadigd zijn. Gescheurde of verbogen zaagbladen onmiddellijk vervangen. Machine minstens 30 seconden zonder belasting laten proefdraaien.
- Uitsluitend toebehoren gebruiken waarvan het toelaatbare toerental minstens zo hoog is als het hoogste onbelaste toerental van de machine.
- Afmetingen van de diamantschijven in acht nemen. Gatdiameter moet zonder speling op de opnameflens passen. Gebruik geen reduceerringen of adapters.
- De machine mag alleen gebruikt worden voor het droogzagen van steen.
- De diamantschijven worden tijdens de werkzaamheden zeer heet. Niet aanraken voordat deze zijn afgekoeld.

ONDERHOUD

Maak de machine na elk gebruik goed schoon. Controleer regelmatig of het zaagblad in goede staat verkeerd.

Reparaties mogen uitsluitend worden uitgevoerd door uw leverancier of InterDynamics.

TOEPASSINGEN TE GEBRUIKEN ZAAGBLADEN

De zaagmachine kan gebruikt worden met verschillende soorten zaagbladen afhankelijk van het te zagen materiaal en de hardheid ervan.

Laat U informeren door uw InterDynamics dealer voor het meest geschikte zaagblad.

Hieronder volgen enkele voorbeelden:

Diamantzaagblad Zachte Steen:

Voor o.a. zachte en zanderige steensoorten zoals kalkzandsteen, Ytong en zachte baksteen.

Diamantzaagblad Universeel/alle bouwmaterialen:

Voor diverse harde en middelharde steensoorten en beton mits afwisselend gezaagd

Zie www.interdynamics.eu voor uw juiste zaagblad.

HET GEREED MAKEN VOOR GEBRUIK:

PLAATSEN VAN HET ZAAGBLAD:

Plaats de machine met de schakelaar naar beneden op een schone ondergrond. Zwarte knop (1) van de diepte instelling losdraaien en weglekken. Inbus-bouten (2) van de

beschermkap losdraaien met de T-Sleutel. Beschermkap openen en verwijderen.

Uitgaande as vastzetten door de blokkering in te drukken. Moer met tweegat sleutel

losdraaien. Uitgaande as vastzetten door de blokkering in te drukken. Met de inbusseutel

de “afstandsmoer” losdraaien en van de as verwijderen.

Daarna met de grootste inbusseutel de “afstandsas” losdraaien. Indien U een zaagblad verwisselt kunt U de “afstandsmoer” vast laten zitten en hoeft U alleen de afstandsas te verwijderen inclusief de

“afstandsmoer”. Uw afstand tussen de beide te plaatsen zaagbladen blijft dan gelijk aan de laatste instelling.

Plaats daarna uw eerste zaagblad. **LET OP DE DRAAIRICHTING.** De pijl op uw zaagblad moet gelijk staan aan de pijl op de beschermkap van de machine. Draai de “afstandsas” goed vast waarbij U gebruik maakt van de bijgeleverde inbusseutel en gelijktijdig de asblokkering ingedrukt houdt. Plaats daarna de “afstandsmoer” en stel deze in op



de gewenste positie (afstand) en draai deze goed vast met de bijgeleverde inbusleutel. Plaats het tweede zaagblad op de “afstands-moer” en plaats de laatste moer. Deze moer met tweegat sleutel vastdraaien. Plaats de beschermkap en draai deze vast met de inbusbouten en bevestig tot slot de knop (1) voor de diepte instelling en de zijhandgreep. Uw machine is gereed voor gebruik.

INSTELLEN VAN DE SLEUFBREEDTE:

Inbusbout van de “spanmoer” met de T-sleutel losdraaien (tot aan de aanslag). Buitenste diamantschijf op de gewenste freesbreedte draaien. Voor blokkering in de gewenste positie de inbusbout weer stevig vastdraaien.



ZAAGDIEPTE INSTELLEN:

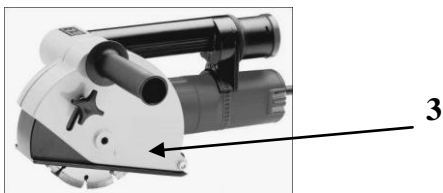
Knop (1) losdraaien en diepte aanslag instellen op de gewenste diepte.

ZAAGRICHTING:

Op de kap van de zaagmachine staat doormiddel van een pijl (3) de zaagrichting aangegeven. Hier mag U absoluut niet van afwijken. Voor horizontaal zagen betekent dit van rechts naar links en voor verticaal zagen van boven naar beneden.

Als U verticaal wilt gaan zagen moet U de machine bovenaan inzetten en op zijn eigen gewicht, begeleid door de handen, laten zakken. Forceer niet, diamantzaagbladen vragen een geringe werkdruk. De machine moet het werk doen niet de mens.

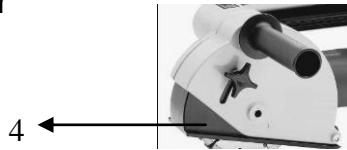
Zorg dat het toerental van de machine niet teveel terug loopt. Gun het zaagblad de tijd om te snijden.



DE ZAAGMACHINE IN GEBRUIK NEMEN

Nadat alle veiligheidseisen en nadere toelichtingen in acht zijn genomen kan de zaagmachine in gebruik worden genomen:

- Schakel de machine in d.m.v. het indrukken van de schakelaar en laat de machine op toeren komen.
- Plaats de machine met de voorste rand van de steunafel (4) tegen de muur (het zaagblad mag het te bewerken materiaal nog niet raken). Laat de zaagbladen langzaam invallen tot de steunafel vlak ligt. De machine altijd met twee handen vasthouden om de krachten van de machine goed op te vangen.
- De sleuf trekkend frezen. Alleen rechtlijnig frezen, bochten maken is niet toegestaan.
- Bij het frezen van hard materiaal licht heen en weer pendelen waardoor de diamantzaagbladen langer scherp blijven.
- Bij het einde van het te zagen materiaal de zaag uit het materiaal halen (wegzwenken) en uitschakelen.
- De uitgaande as loopt uit nadat de machine is uitgeschakeld. Machine pas na stilstand wegzetten.
- Verwijder de stekker uit het stopcontact.
- De diamantschijven worden tijdens de werkzaamheden zeer heet. Niet aanraken voordat deze zijn afgekoeld.
- Het restant tussen de twee gezaagde sleuven met de beitel wegbreken.



Voor overige vragen raadpleeg onze website
www.interdynamics.eu

EG-Konformitätserklärung im Sinne der EG- Maschinenrichtlinie 98/37/EG, Anhang II A

Hiermit erklären wir, daß die nachfolgende Maschine

Nummer/Typ: MS 125, MS 150 und MS 230
TS 150, TS 180 und Dachhexe

Benennung: Mauernutfräsen und Trennschleifer, in ein- und zweischiebiger Ausführung

in ihrer Konzipierung und Bauart sowie in der von uns in Verkehr gebrachten Ausführung den nachfolgend aufgeführten, einschlägigen Bestimmungen entspricht:

1. EG-Richtlinien:
 - Maschinenrichtlinie 89/392/EWG in den neuen Fassungen 91/368/EWG, 93/44/EWG, 93/68/EWG und 98/37/EG
 - Elektromagnetische Verträglichkeit (89/336/EWG) in den neuen Fassungen 91/263/EWG, 92/31/EWG und 93/68/EWG
 - Niederspannungsrichtlinie (73/23/EWG) in der neuen Fassung 93/68/EWG

2. Angewandte, harmonisierte EN-Normen:
 - Zur Maschinenrichtlinie:
 - DIN EN 50144-1

 - Zur EMV-Richtlinie:
 - DIN EN 60555

 - Zur Niederspannungsrichtlinie:
 - DIN EN 55014-1
 - DIN EN 55014-2
 - HD 400.1
 - HD 400.2C

3. Angewandte, nationale technische Normen und Spezifikationen:
 - VDE 0700-1
 - BGV A 2 (alt VBG 4)

4. Herstellererklärungen unserer Zulieferanten z.B. für den Antriebsmotor

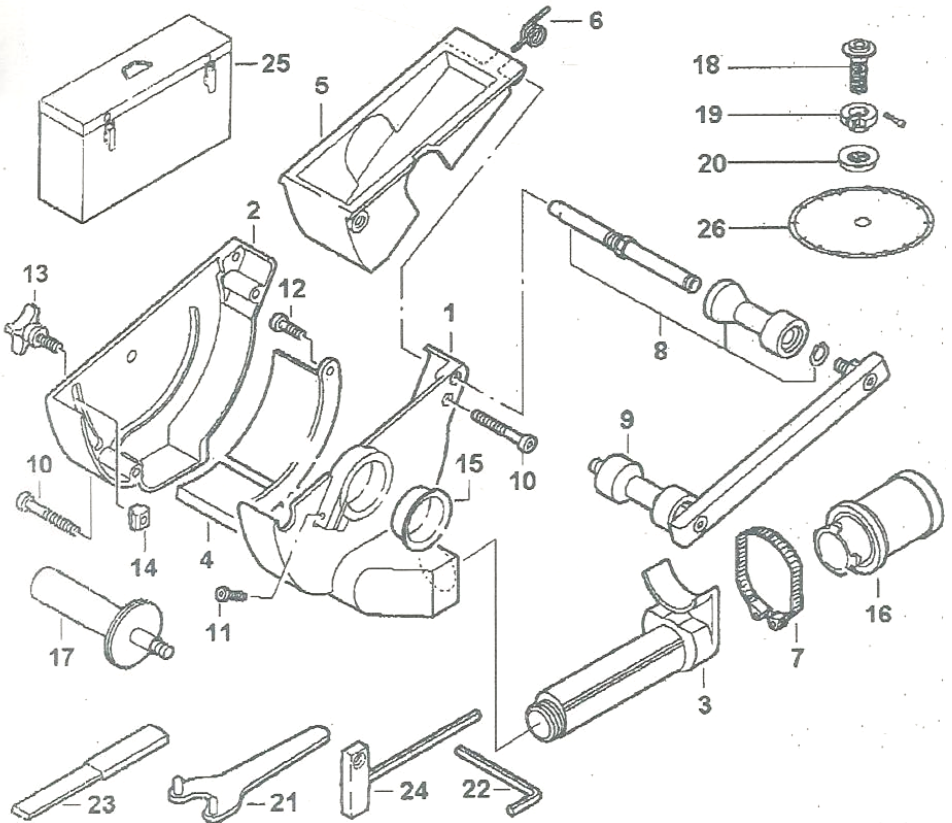
5. Die Geräte wurden vom „KEMA“-Institut überprüft:
Zulassungs-Nummern:
CCA NL-3466 und CB NL-1929

Zusätzliche Information:

Die Konformitätserklärung erlischt bei nicht verwendungsgemäßer Benutzung sowie bei konstruktiver Veränderung, die nicht von uns als Hersteller schriftlich bestätigt wurde.

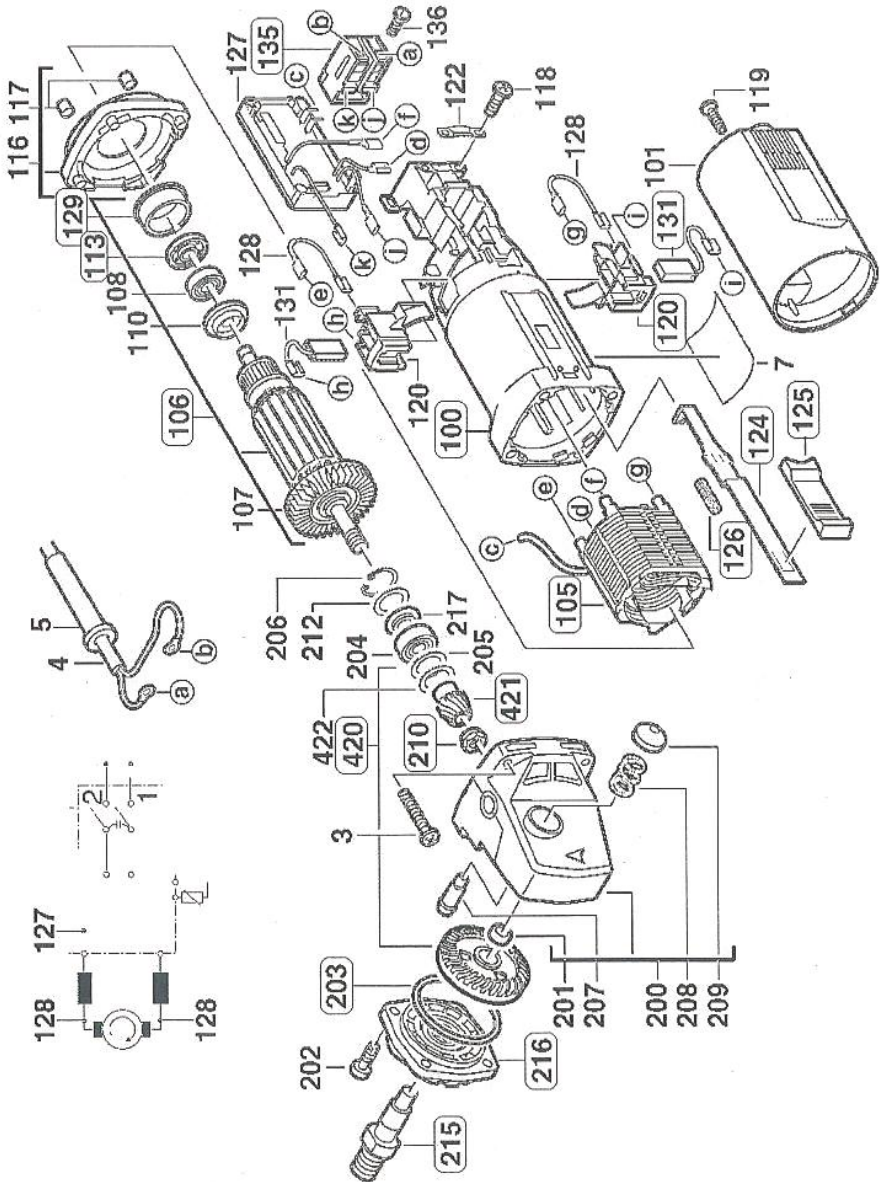
Gescher, den 18.3.02

i.v. K&S
.....
Geschäftsführer



Pos.	Art-Nr.	Omschrijving
1	100333	Kap met afzuigaansluiting
2	100334	Buitenkop
3	100292	Afzuig verlengstuk
4	100336	Luchtgeleidingskap
5	100337	Voetzool
6	100738	Veer
7	100272	Spanner
8	100316	Steunrol compleet
9	100739	Zijgeleider
10	100295	Schroef M6 x 55 DIN 912 verzinkt
11	100296	Schroef M6 x 25 DIN 912 verzinkt
12	100297	Schroef M6 x 10 DIN 912 verzinkt
13	100298	Knop M6 diepte-instelling
14	100730	T-moer diepte-instelling
15	100299	Pakkingsring
16	100312	Afzuigadapter
17	100310	Handgreep
18	100317	Opnamemoer Spann-Tec
19	100275	Spann-Tec schroef M6 x 18
20	100276	Tussenring Spann-Tec
21	100306	Blad sleutel
22	100307	Zes-kant sleutel
23	100309	Steenbeitel
24	100311	T-Zes-kant sleutel
25	100278	Metalen koffer

ONDERDELEN OVERZICHT MS 150



Pos.	Art-Nr.	Omschrijving
100	5010000035	Motorhuis
105	5010000036	Veld 230V
106	5010000037	Anker compleet
106	5010000038	Anker compleet KMD 1501 (oud)
113	5010000039	Magneetschijf
120	5010000040	Koolborstelhouder
124	5010000041	Schakelaargeleiding
125	5010000042	Schakelaar
126	5010000043	Drukveer
129	5010000044	Lager
131	5010000045	Koolborstel (per stuk)
135	5010000046	Schakelaar met condensator
203	5010000047	Ring
210	5010000048	Zes-kant moer
215	5010000049	As
216	5010000050	Lagerschild compleet
420	5010000051	Tandwiel set
420	5010000052	Tandwiel set KMD1501 (oud)
421	5010000053	Tandwiel
	5010000054	Motor compleet

InterDynamics, Postbus 161, 4900 AD OOSTERHOUT

Tel: 0162-472525 Fax: 0162-472487

Voor overige vragen raadpleeg onze website

www.interdynamics.eu

E-mail : info@interdynamics.eu